

**SLUŽBA ZA POSLOVNE APLIKACIJE IN MOBILNO PLAČEVANJE**

# **NAVODILA ZA POSLOVANJE Z MONETO TELEFONSKA PRODAJA**

Ljubljana, maj 2005



## KAZALO

---

<b>KAZALO</b> .....	<b>2</b>
<b>1 UVOD</b> .....	<b>3</b>
<b>2 PRIPRAVA PODATKOV ZA SISTEM MONETA</b> .....	<b>3</b>
2.1 PRODAJNA MESTA .....	3
2.2 VSTOP V APLIKACIJO - CERTIFIKATI .....	3
<b>3 OPRAVLJANJE PLAČIL</b> .....	<b>4</b>
3.1 PRIPRAVA .....	4
3.2 PRODAJA .....	4
<b>4 BLAGAJNA IN TERMINALI MONETA</b> .....	<b>9</b>
<b>5 OBRAČUN</b> .....	<b>9</b>
5.1 PRIPRAVA OBRAČUNA PRI MOBITEL D.D. ....	9
5.2 KONTROLA OBRAČUNA PRI PONUDNIKU STORITEV .....	9
<b>6 IZDAJANJE RAČUNOV ZA PROVIZIJO</b> .....	<b>10</b>
<b>7 NAKAZILO</b> .....	<b>10</b>
<b>8 REKLAMACIJA OBRAČUNA</b> .....	<b>10</b>
<b>9 STORNACIJA PLAČIL</b> .....	<b>10</b>
<b>10 KONTAKTNI NASLOVI</b> .....	<b>11</b>



## 1 UVOD

---

Moneta je sistem za varno, preprosto in pregledno brezgotovinsko plačevanje z mobilnim telefonom na vseh prodajnih mestih označenih z znakom Moneta, katerega ponudnik ste postali tudi Vi.

V tem dokumentu vam posredujemo nekaj informacij o poslovanju z Moneto od dneva, ko prejmete certifikate za identifikacijo prodajnega mesta oz. operaterja pa do dneva, ko za transakcije opravljene prek Monete, prejmete nakazilo s strani Mobitela in preverite obračun transakcij.

## 2 PRIPRAVA PODATKOV ZA SISTEM MONETA

---

### 2.1 Prodajna mesta

Vsako prodajno mesto, ki je opremljeno s terminalom Moneta lahko poimenujete na dva (različna) načina:

- a) **Naziv:** opis prodajnega mesta, ki se bo izpisal na obračunu posredovanih plačil Vašemu kupcu.
- b) **Opisni naziv:** Opis prodajnega mesta, ki se bo izpisal na Vašem obračunu.

Da bo vključitev Vaših prodajnih mest v sistem Moneta potekala kar najhitreje in da bodo obračuni, ki jih boste prejeli, vsebovali pravilne podatke in podatke, ki jih želite Vas prosimo, da nam definirate oba naziva.

**Opomba:** Nazive lahko spremenite tako, da svojemu Mobitelovemu svetovalcu pošljete zelene spremembe.

Spremembe bodo vključene v naslednjem obračunu po prejemu podatkov.

### 2.2 Vstop v aplikacijo - certifikati

Po podpisu pogodbe se kot ponudnik dogovorite z Vašim komercialistom oz. Mobitelovim svetovalcem za seznam prodajnih mest oziroma operaterjev, ki bodo uporabljali aplikacijo telefonske prodaje. Skupaj izpolnite potrebne obrazce za pridobitev certifikatov.

Na podlagi izpolnjenih vlog bo Mobitel izdal certifikate, ki služijo identifikaciji prodajnega mesta/operaterja. Ob vsakem vstopu v aplikacijo je potrebno vnesti še ustrezno geslo. Certifikate bo na računalnike namestil Vaš informatik, ki je prejel poleg certifikatov tudi ustrezna navodila.

V primeru, da pozabite geslo ali je kaj drugega narobe s certifikatom, ima Vaš informatik na voljo orodja in navodila za ponovno namestitev certifikata, tako da si lahko ponovno izberete geslo.

### 3 OPRAVLJANJE PLAČIL

Transakcija je sestavljena iz več faz, ki operaterja intuitivno vodi skozi postopek izvedbe plačila.

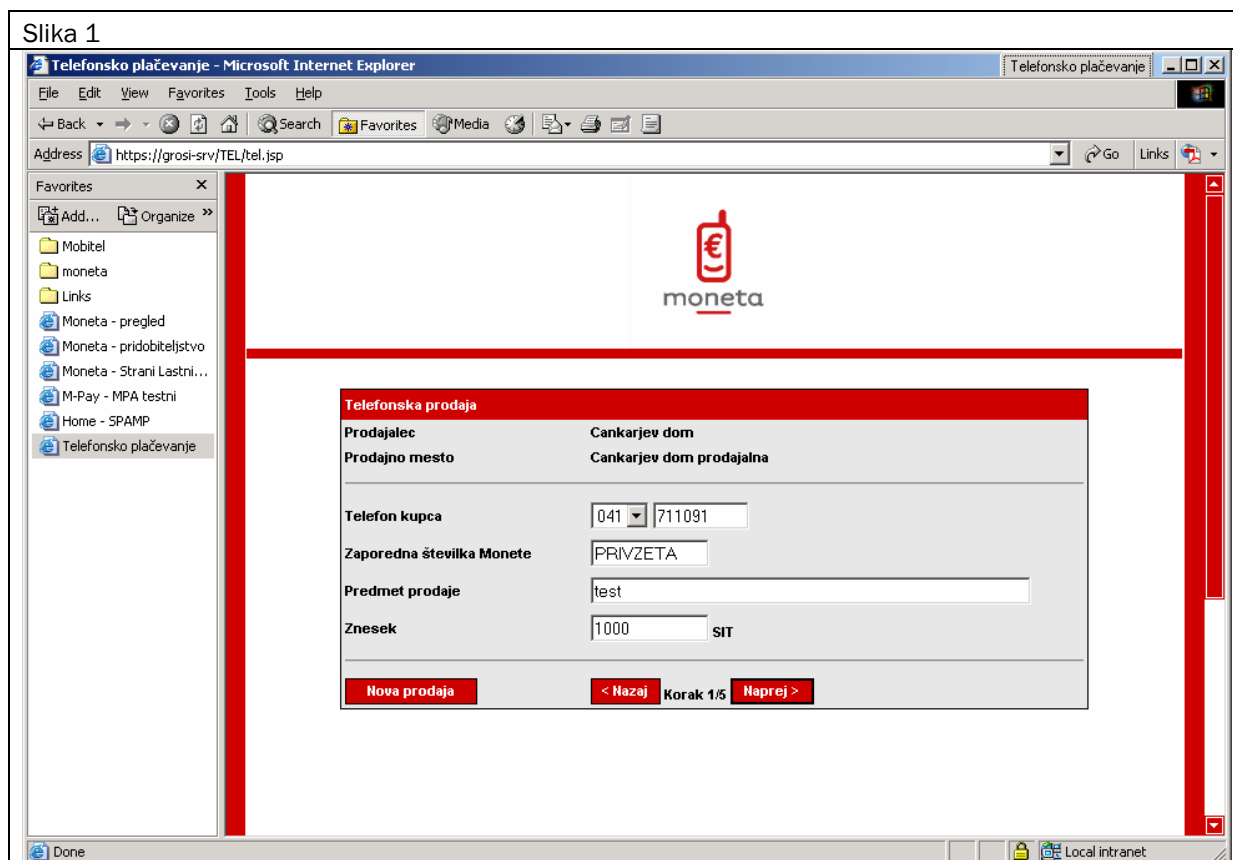
#### 3.1 Priprava

Moneta Telefonska prodaja je spletna aplikacija, ki je dostopna na naslovu [telefonska.moneta.si](https://telefonska.moneta.si). Za prijavo je potrebno izbrati certifikat, s katerim se želimo prijaviti ter vnesti ustrezno geslo.

#### 3.2 Prodaja

Operater se s stranko dogovori za vse parametre nakupa: predmet, količina in cena. Stranka sporoči operaterju naslov, kamor naj se ji kupljeno dostavi in se z njim dogovori za način plačila. V primeru, da si izbere način plačila z Moneto, operater vpraša stranko, s katero gsm številko želi plačati ter izpolni polja Predmet prodaje in Znesek z ustreznimi vrednostmi, kot je to prikazano na sliki 1. Znesek ne sme biti manjši od 100 SIT. Za nadaljevanje pritisne gumb Naprej

Slika 1



The screenshot shows a web browser window titled 'Telefonsko plačevanje - Microsoft Internet Explorer'. The address bar shows 'https://grosi-srv/TEL/tel.jsp'. The page content includes the Moneta logo and a form titled 'Telefonska prodaja'. The form fields are as follows:

Prodajalec	Cankarjev dom
Prodajno mesto	Cankarjev dom prodajalna
Telefon kupca	041 711091
Zaporedna številka Monete	PRIVZETA
Predmet prodaje	test
Znesek	1000 SIT

At the bottom of the form, there are three buttons: 'Nova prodaja', '< Nazaj', and 'Korak 1/5 Naprej >'.



V naslednjem koraku aplikacija operaterju izpiše vsebino SMS sporočila, ki ga bo prejela stranka (slika 2). Operater preveri vnesene podatke in potrdi pošiljanje SMS z gumbom Naprej.

Slika 2

Telefonsko plačevanje - Microsoft Internet Explorer

Address: <https://grosi-srv/TEL/tel.jsp>

**Telefonska prodaja**

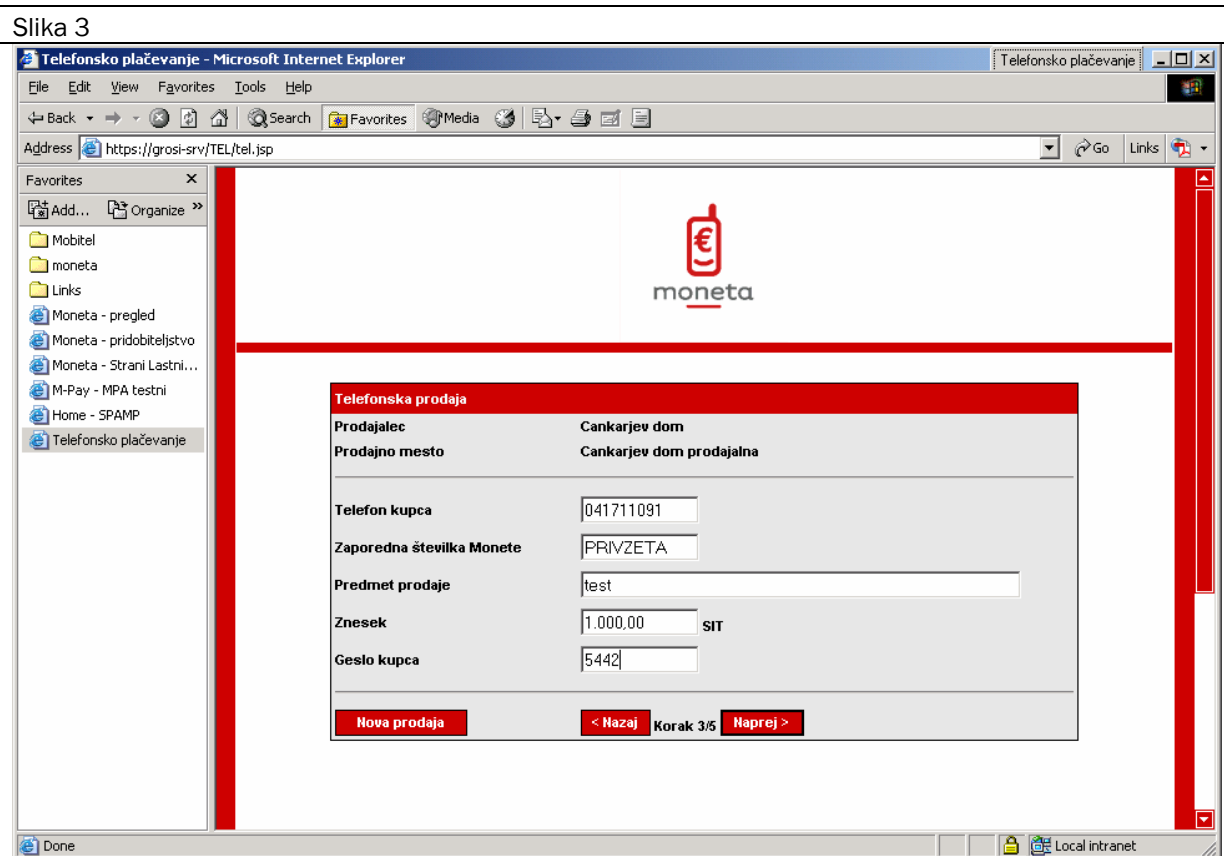
<b>Prodajalec</b>	Cankarjev dom
<b>Prodajno mesto</b>	Cankarjev dom prodajalna
<b>Telefon kupca</b>	<input type="text" value="041711091"/>
<b>Zaporedna številka Monete</b>	<input type="text" value="PRIVZETA"/>
<b>Predmet prodaje</b>	<input type="text" value="test"/>
<b>Znesek</b>	<input type="text" value="1.000,00"/> SIT
<b>SMS obvestilo kupcu</b>	Enkratno geslo za nakup z MONETO pri ponudniku Cankarjev dom za test v vrednosti 1.000,00 SIT je XXXX.

Potrdite pošiljanje SMS sporočila za potrditev nakupa (Naprej >)

[Nova prodaja](#) [< Nazaj](#) [Korak 2/5](#) [Naprej >](#)



Stranka sporoči operaterju kodo za nakup (npr. 1256) ki jo operater vnese v naslednjem koraku (slika3). Aplikacija dopusti do 3 poskuse vnosa gesla, sicer se vrne na začetni korak, staro geslo pa postane neveljavno.





Operater še enkrat preveri vse parametre transakcije in s pritiskom na gumb Naprej transakcijo izvede (slika 4).

Slika 4

Telefonsko plačevanje - Microsoft Internet Explorer

Address: https://grosi-srv/TEL/tel.jsp

moneta

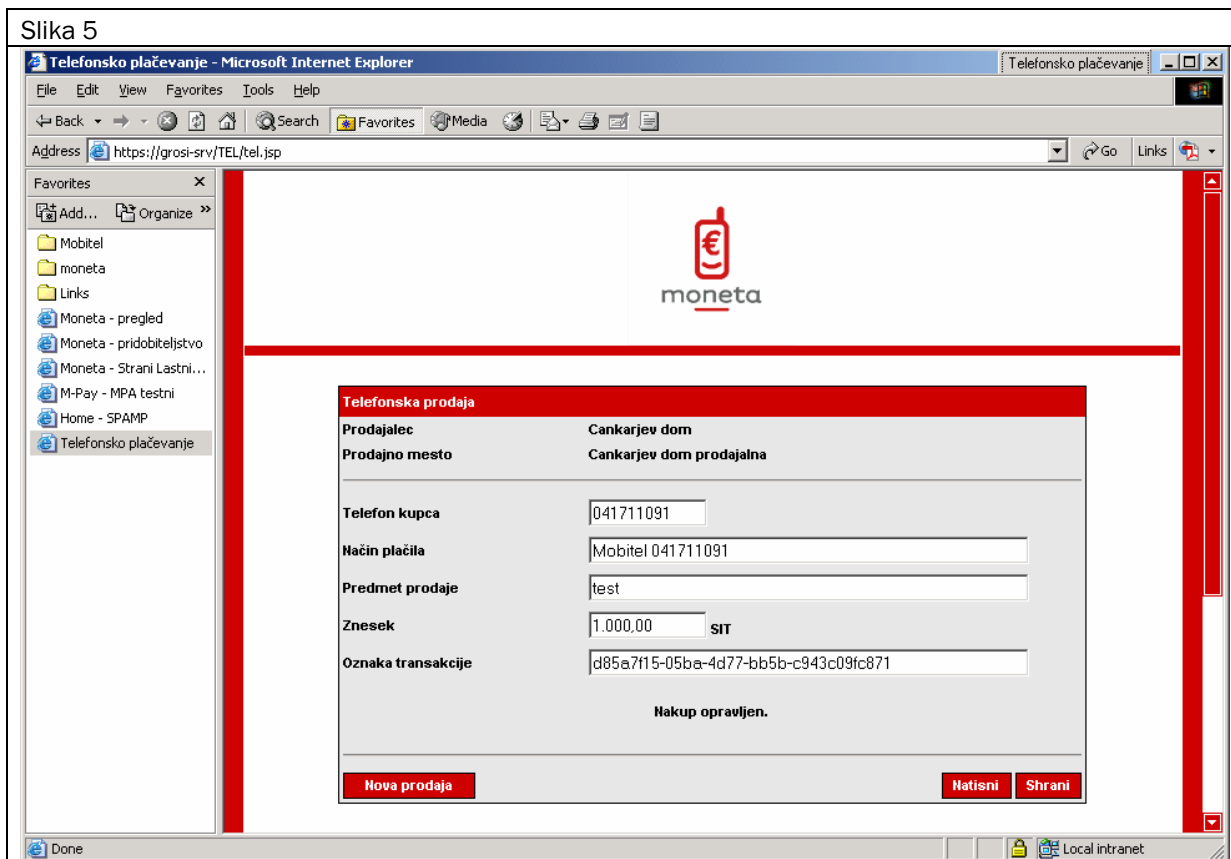
**Telefonska prodaja**

<b>Prodajalec</b>	Cankarjev dom
<b>Prodajno mesto</b>	Cankarjev dom prodajalna
<b>Telefon kupca</b>	<input type="text" value="041711091"/>
<b>Način plačila</b>	<input type="text" value="Mobitel 041711091"/>
<b>Predmet prodaje</b>	<input type="text" value="test"/>
<b>Znesek</b>	<input type="text" value="1.000,00"/> SIT

Potrdite nakup (Naprej >)

Aplikacija prikaže potrdilo o transakciji s podatki: ponudnik, predmet, vrsta Monete, znesek in referenčno številko transakcije. Kupec prejme potrditveni SMS. Operater si lahko shrani transakcijo. Sistem je pripravljen za novo prodajo (slika 5)

Slika 5



V primeru neuspele transakcije sistem namesto oznake transakcije sporoči napako, do katere je prišlo. Kupec prejme SMS z enako vsebino. Možne napake:

-1038942096	»Izbrano plačilno sredstvo zahteva vnos gesla PIN. Ponovno poizkusite z nakupom.«
-1038942091	»Napačen vnos gesla PIN. Ponovno poizkusite z nakupom.«
-1038942083	»Moneta je na tej telefonski številki izklopljena. Pokličite svojega mobilnega operaterja.«
-1036976103	»Plačilno sredstvo ni definirano. Ponovno poizkusite z nakupom.«
-1038942092	»Mesečni limit je presežen. Limit lahko preverite tako, da pošljete SMS s ključno besedo MONETA na številko 1919. Zahtevate lahko spremembo limita.«
-1038942089	»Uporaba Monete na tej telefonski številki ni dovoljena. Pokličite svojega mobilnega operaterja.«
Ostale napake:	"Plačevanje z Moneto trenutno ni na voljo.«





## 4 BLAGAJNA IN TERMINALI MONETA

---

Za pregledno poslovanje je priporočljivo v Vašo aplikacijo za sprejem naročil uvesti novo plačilno sredstvo Moneta. Vsaka transakcija ima svojo identifikacijsko kodo, sestavljeno iz števk in črk (npr. 70d28480-0169-4d90-ba08-d343c36016cb).

Potrdilo o transakciji si lahko s posebnima gumboma tudi natisnete ali shranite. Omogočena pa je tudi posebna povezava, ki jo lahko vzpostavite z Mobitelovim strežnikom, namenjena avtomatski obdelavi transakcij.

## 5 OBRAČUN

---

### **5.1 Priprava obračuna pri Mobitel d.d.**

Obračunsko obdobje je en mesec in teče od prvega do zadnjega dne v mesecu. Mobitel v roku petih (5) delovnih dni po preteku obračunskega obdobja izstavi obračun posredovanih plačil. Predstavlja obračun zaključenih knjiženih transakcij v sistemu Moneta v obračunskem obdobju.

Obračun je sestavljen iz:

- a) posameznih transakcij po operaterjih/prodajnih mestih po časovnem zaporedju,
- b) vsoto transakcij za vsakega operaterja/prodajno mesto v obračunskem obdobju,
- c) vsoto transakcij skupaj za vse operaterje/prodajna mesta po posameznem dnevu obračunskega obdobja,
- d) ter vsoto vseh transakcij prek Monete.

Iz obračuna bo vidno, na katerem prodajnem mestu so bila opravljena plačila, v kolikor ste specificirali imena prodajnih mest, sicer bo v polju izpisana vrednost »BREZ NAZIVA«.

Obračun posredovanih plačil nima narave računa oz. dokumenta, ki se izda za opravljen promet blaga in storitev, zato se ga ne evidentira v davčne evidence za DDV.

### **5.2 Kontrola obračuna pri ponudniku storitev**

Obračun posredovanih plačil nima narave računa oz. dokumenta, ki se izda za opravljen promet blaga in storitev, zato se ga ne evidentira v davčne evidence za DDV.

Ponudnik blaga in storitev (prodajno mesto) lahko kontrolira obračun posredovanih plačil tako, da ga primerja s svojo zbirno specifikacijo izdanih potrdil o opravljenih transakcijah prek Monete.



## 6 IZDAJANJE RAČUNOV ZA PROVIZIJO

---

Mobitel bo izstavil račun za provizijo za opravljene storitve v odstotku od skupne vrednosti posredovanih plačil v obračunskem obdobju, določenim pogodbi v obračunskem obdobju.

DDV od provizije ni obračunan v skladu s 4. c. točko 1. odstavka 27. člena ZDDV. Ponudnik blaga in storitev se zavezuje, da bo za prodano blago oz. opravljeno storitev zahteval plačilo po svojem ceniku in cene ne bo povečal za navedeno provizijo.

## 7 NAKAZILO

---

Plačilo na podlagi obračuna posredovanih plačil, zmanjšano za provizijo, za katero je Mobitel na podlagi pogodbe izstavil ponudniku blaga in storitev račun, bo Mobitel nakazal na transakcijski račun ponudnika blaga in storitev 5. delovni dan za preteklo obračunsko obdobje.

(zaenkrat še ne izvajamo direktnih kompenzacij)

## 8 REKLAMACIJA OBRAČUNA

---

V primeru reklamacije morate kot ponudnik blaga in storitev v roku petih (5) delovnih dni od prejema obračuna obvestiti Mobitel (kontaktne osebe so navedene v pogodbi)

Pri morebitnih razhajanjih pri evidenci posredovanih plačil glede na Mobitelove podatke oziroma pri spornih terjatvah iz naslova posredovanih plačil so za tekoče obračunsko obdobje merodajni že izstavljeni Mobitelovi podatki.

Ne glede na morebitno pritožbo je ponudnik blaga in storitev (prodajno mesto) dolžan poravnati tudi sporno provizijo za tekoče obračunsko obdobje.

Če se izkaže, da je bila pritožba s strani ponudnika blaga in storitev utemeljena, bo Mobitel poračunal sporni znesek posredovanih plačil ob prvem naslednjem obračunu posredovanih plačil. Enako velja za poračun sporne provizije.

## 9 STORNACIJA PLAČIL

---

Za stornacijo transakcije je potrebno izpolniti obrazec, ki ga najdete na naslovu [http://moneta.si/pomoc\\_in\\_nastavitve/nastavitve](http://moneta.si/pomoc_in_nastavitve/nastavitve), kjer so navedena tudi veljavna navodila za izvedbo stornacije.



Mobitel bo po prejemu popolne dokumentacije in preverjanju upravičenosti zahtevka izvedel postopek stornacije. Stornacija bo izvedeno takoj, razvidna pa bo iz naslednjega obračuna transakcij.

## 10 KONTAKTNI NASLOVI

---

Mobitel d.d.  
Služba za poslovne aplikacije in mobilno plačevanje  
Vilharjeva 23  
1537 LJUBLJANA

Tehnična vprašanja: 01/472-80-00

Obračun: 01/472-21-18  
01/472-80-00